

# 夢あわせ

2024

4

Vol.381

JA Matsumoto Highland

特集1 幅広い意見をJA運営に

特集2 太陽光発電、V2Hシステム始動!

特集3 ライスセンター機能の再編整備による  
広域利用体制への移行について



フォトコンテスト2023 人物部門組合長賞

タイトル いい色のやつ採ったなあ～

SNSで旬な情報を発信しています



 JA松本ハイランド

# 農業夢追人

麻績・横屋

佐藤 大輔さん

# 好きを原動力に

雲海の上に広がるりんご畑



## Profile

「信州麻績村農園シュガーファーム」を経営。パート5名と共にりんご120アール、もも35アール、とうもろこし30アールを栽培。農業のかたわら、スキーやスノーボード、日帰り登山、友人とのバイクのツーリングなどを楽しんでいる。夏場はバイクでほ場に向かいます。



加工品も作り、食品ロスを減らします

東京で会社員として建築業をしながら休日は趣味の登山のためによく長野県に訪れていた佐藤さん。「いつか長野県に住みたい」と思い、移住相談をしていたところ、麻績村の「地域おこし協力隊」の制度を見つけて1ターン就農を決めました。「せっつかく長野県に住むんだから、いつもお土産にしていた大好きなりんごをつくりたいと思ったんだ。県内でいろんな産地をまわったけど、聖高原のりんごが一番好きだったからこの場所を選んだよ」と笑顔で話します。リンゴ農家を引退しようとしていた方から農地を引き継ぎ、2年の研修を経て、独立して5年目をむかえます。

農業をするなかで「一番大変なこと」は「どこまで農地を広げてどこまで手をかけるかの見極め」だと話します。「できるだけたくさんりんごを消費者に届けたいと思ってるから、農地を増やして出荷できるりんごの数を増やしたいけれど、その分1個あたりにかけられる時間は減ってしまうから、自分の限界との勝負だね」とストイックに取り組みます。

「おいしいと言ってもらえるだけでもいいことが何よりもモチベーションになっているよ。お礼の手紙をもらったり、前の年も注文してくれたお客さんの名前を見つけたときは、きつと気に入ってもらえたんだとパートさんといっしょによるごびをわかちあっているよ。完成したものを目で見たあと、お客さんに直接受け渡しができるところは前職と似ているかもね」と笑顔です。

「いまの目標は農地拡大と農業をこころざす人のために里親になること。農業を盛り上げることや生産者の減少を食い止めるため、力になれたらいいな」と話し、今度も雲海の上から農産物を届けます。

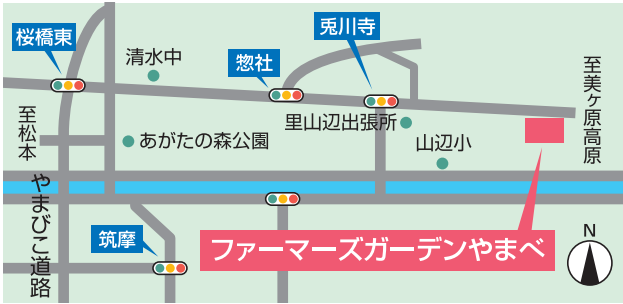
おいしい発見!

旬菜NAVI ファーマーズガーデンやまべ

# 鮮やかな春宣言!

いつもご利用ありがとうございます。農作業が動き始める時期になり、生産者のみなさんが毎朝新鮮な果物や朝採り野菜を出荷にまいります。

また、今後は山菜類の入荷も予想されます。4月中旬から連休にかけて野菜苗、花苗の入荷も増えますのでこちらもぜひご利用ください。



〒390-0222 長野県松本市大字入山辺1315-2



ファーマーズガーデンやまがた	☎98-5231	8:00~17:00	} 月曜定休
あかしな	☎62-1230	8:00~17:00	
うちだ	☎88-3012	8:00~17:00	
やまべ	☎32-3644	8:30~17:00	
畑の彩り館きろろ	☎92-6003	9:00~18:00	月曜定休
新鮮市場ききょう	☎52-1965	8:30~17:30	

## ATMなどのサービスを一時休止させていただきます。

いつもJAIバンクをご利用いただきありがとうございます。  
 このたびJAIバンクはお客様へのサービスや利便性の向上を目的としたシステム更改にともない、誠に勝手ながらATM・JAネットバンクなどのサービスを一時休止させていただきます。  
 ご不便をおかけいたしますが、何卒ご理解とご協力を賜りますようお願い申し上げます。

**休止日 2024年(令和6年)**

4月29日(月曜日・祝日)	一部取引休止 (0:00~24:00)
5月18日(土曜日)	全取引休止 (21:00~翌8:00)
5月26日(日曜日)	一部取引休止 (0:00~24:00)
7月14日(日曜日)	全取引休止 (6:30~9:00)
7月15日(月曜日・祝日)	一部取引休止 (0:00~24:00)
8月17日(土曜日)	全取引休止 (21:00~翌8:00)
<b>全取引休止</b>	すべてのサービスが休止
<b>一部取引休止</b>	県内JAのATMとJAネットバンクサービスはご利用可能

### JAカードご利用のみなさまへ

JAカードの提携先である三菱UFJニコスを装った不審メールにご注意ください。

三菱UFJニコスを装ったメールやSNSを送り、利用者のクレジットカード情報や個人情報盗み取る詐欺の発生が報告されました。JAカードではクレジットカード番号・有効期限・暗証番号などの重要な情報を求めることは一切ないことを確認しております。不審なメールなどを受信した場合は、記載されたURLをクリックせず削除するようにしてください。

特集1

# 幅広い意見をJA運営に

## 2月集落懇談会の意見に対する回答

幅広い意見をJA運営に反映するために2月6日から22日にかけて「集落懇談会」を各地で開催し、懇談会のほか入力フォームによりご意見を受け付けました。ここでは主な意見に対するJAの回答を掲載いたします。

### 農業振興（営農部）

#### 意見・要望

畦畔雑草焼却実施にあたり、同時期の松本市からの広報配布にあわせ「野外焼却禁止」のチラシが配布された。農家が実施する畔焼きやみ殻焼却などは焼却禁止の例外となるむねも記載されているが、非農家の方々には理解されず、警察などに通報される場合がある。畔焼きなどが単なる廃棄物の焼却でなく栽培上必要であることをPRしてほしい。

#### 回答

近年、野焼きや防除作業、春先の砂塵などについて非農家の方々からご意見をいただくことが多くなっています。内容はさまざまですが、時間帯や風向きなど近隣への配慮が必要と思われる事例もあることから、広報誌「夢あわせ」などを通じて近隣への理解についても周知しております。一方、住民の方々に對しても農業や野焼きのルールについても理解を得られるような対策を行政に要請してまいります。

### 意見・要望

食料供給困難事態対策法案の審議が国会で行われている。国が農家に増産計画を指示でき、従わない場合の罰則規定も設けられていると聞く。この法案についてJAはどのようなスタンスで対処していくのか。

#### 回答

食料供給困難事態対策法（仮称）では、生産者への罰金が規定されることから心配の声があがっています。が、前提として、国が「食料供給困難事態を公示するなど未曾有の状況が発生し、さらに農業者が必要な手続きを行わなかった場合などかなり限定されるようです。

現在の情報ではどこまでの実効性があるのか不明な点が多くありますので、内容の検証をすすめ、改めて周知する機会を設けてまいります。

### 意見・要望

ライスセンターの再編について、設備投資により利用料金が値上げされることにはある意味理解ができるが、肥料・農薬などの生産コストが増加している中でさらにライスセンターの利用料金まで上がると農家にとっては死活問題である。個人で生産するにはさらに厳しくなり離農による荒地の増加が懸念される。JAとして生産コストの削減、販売価格の増加に尽力してもらいたい。

### 意見・要望

ライスセンター再編により利用料金が高くなることは理解するが、島内・島立ライスセンターとしては他の利用料金の高いライスセンターのありを受け負担を強いられるような印象がぐええない。

#### 回答

管内ライスセンターは老朽化がいちじるしく、全施設を現状の規模で維持するには多額の改修費用がかかり、利用料金を現状より引き上げる必要があるため、施設の安定的な運営は難しくなることが想定されます。再編整備による合理化と補助事業の活用により、効率的な広域利用体制を構築することで、コメの生産基盤である施設維持と利用料金の抑制をはかりますが、再編整備完了後も施設整備は必要であることから、現状よりも利用料金が高くなるのが想定されます。しかし、施設を維持するためには速やかな再編整備の実施が必要な状況であることをご理解ください。また、JAでは米の系統集荷率を高め、出荷ロツトの拡大により量販店の売場確保と価格形成をはかるとともに、有利販売として独自販売米による取扱量を拡大し生産者手取りの確保に努めてまいります。

**意見・要望** 廃止になるリースセンターの跡地利用の方法は。

**回答** 該当施設の跡地利用については、機械設備のみ撤去による建屋活用、すべてを解体撤去し更地での利用など、有効な利用方法について検討してまいります。

**意見・要望** 資材コストについてであるが、肥料農薬は値上がりし、販売代金は上がらない。予約を使えば安くはなるものの、置き場所がない。年間を通して予約価格にならないか。

**回答** JAでは予約量を想定した上で価格交渉の後には大量購入し、限られた倉庫で予約品の保管管理を行なっています。順次搬入される他の予約品の受け入れもありますので、収納場所の課題は理解いたしますが、各自収納場所を確保いただき期限内の引き取り(配達納品)にご協力いただきますようお願いいたします。また、予約品は取引条件に、限定された期限内の引き取りが含まれたうえでの価格となりますので、窓口当用価格と予約価格の2価格体制での供給にご理解いただきたく思います。

**意見・要望** 畑地化いわゆる水田活用直接支払交付金の見直しでは、交付対象となる水田要件が厳格化され多くの農家が交付を受けられなくなる。このことに対してJAは反対運動を起ささないのか。農家が不利になる政策が出てきた場合JAでは積極的に反対運動を起してほしい。

**回答** JAグループとしては、交付対象水田のあり方については、現場実態をふまえ、とりわけ長野県のような中山間地については、離農や耕作放棄地の増加につながる恐れもあることから十分に配慮するよう要請してまいりました。成果としては令和4年以降の交付対象水田について、過去5年間に1度も水張りしていない農地は対象としない案から今後5年間(R4~R8)に1度も水張りが行われない農地については、R9年度以降対象としない方針に変更となり、また、交付対象水田の要件が当初「水稲作付け」のみでしたが「1カ月以上水張り＆連作障害発生なし」も追加されることになりました。今後も「農地をいかに適正に維持していくか」という観点からJAグループとして農政運動を展開してまいります。

**意見・要望** 利用高に応じた価格の設定となっているが、現在は農薬のみが価格対象となっている。他の資材についても利用高に応じた価格の対象にしてほしい。

**回答** 令和5年度から生産資材の推進手段として、前年の肥料と農薬の利用高に応じた農薬の購入時値引き行っていますが、他の資材品については、価格高騰の実情を踏まえ、予約品を中心に価格対策を講じておりますのでご理解願います。

**意見・要望** 販売力強化にむけた取り組みで重点市場に対する協調販売品目の拡大を15品目はかるとなっているが具体的な品目と取り組みについて教えていただきたい

**回答** 野菜と果実の品種横断的な販売については、共有している重点市場を中心に野菜13品目(レタス類、ブロッコリー、カリフラワー、キャベツ、セルリーなど)、果実2品目(りんご、ぶどう)の計15品目について、量販店を定め出荷時期を考慮しフェアなどに取り組んでおります。協調販売については、特定量販店のレタス類相対契約について、支所間連携により継続した販売を実施し、指定席確保を行って

おります。

**意見・要望** JAにおけるGAPへの現状の取り組みと将来の方向性(考え方)について伺いたいと共に有機JAS、グローバルGAPなどの認証を個人で取得し、その生産物をJAへ出荷した場合、個別販売と精算はしていただけなのか。

**回答** グローバルGAPを個人で取得された方の出荷物の別販売、別精算については、いまのところJAとしては考えておりませんのでご理解ください。JA長野県グループとしては、集出荷施設の改修による費用増などの課題もあり、現状は「長野県GAP」に取り組んでおります。「グローバルGAP」への移行については、JA長野県グループとしても検討が開始されており、今後の動向を注視し対応してまいります。

**意見・要望**

「食肉処理施設の建設への連携について」支所管内が建設候補地として報道された。宅地に近いため地権者や周辺住民からの反発が懸念されるが、JAとしての対応方針を示してほしい。

**回答**

松本広域ごみ処理施設の建て替えに伴い、当該土地所有者である松本市より返還が求められております。移転候補地の選定については、県市町村・JAグループなどによるプロジェクトで研究検討を行なっておりますが、具体的な候補地については決まっておりません。食肉処理施設の移転については、県を中心とした行政が主導で進めていく事案であります。当JAもプロジェクトの一員として参加し、産地としての意見の反映に努めておりますのでご理解願います。

**意見・要望**

夢づくりサポート事業について、これだけ毎年高温が続いているなか、高温対策資材支援事業の補助率や額を上げて、農協として生産物に対する高温対策を強化してほしい。予算が残っているのであれば、その予算もうまく使ってほしい。これは本所に要望として上げてもらいたい。資料の令和5年度の課題総括の中にも「夢づくりサポート事業の見直し」とある。よ

い検討をされることを期待している。

**回答**

本年度が最終年となる令和4年度からの夢づくりサポート事業では、遮光ネット中心の高温対策資材支援について支援を実施しております。令和7年からの次期3ヶ年計画では、高温対策事業として効果ある新たな資材の扱いも含め事業の継続・充実について研究・検討してまいります。

**意見・要望**

高齢化がすすみ後継ぎもない農家もいる。笹賀宮農組合の法人化検討がすすんでいるようだが、JAの子会社(アグリランド松本)で農作業を請け負える体制の構築は考えていないのか。農業という不安定な要素があるからこそJAがやったほうがいいし、JAの子会社が請け負ってくれるのであれば、後継ぎがいなくても、安心して今後も農業をがんばって続けることもできる。農作業を請け負うことについて、長期的なJAの考え方を教えてほしい。

**回答**

将来的にはJA子会社の広域対応について検討する必要があると考えますが、現時点においては、「地域計画」「地域農業振興ビジョン」を基本に地域の優良農地は地域の担い手組織が主体となった耕作が必要不可

欠と考えます。JAとしても担い手支援を強化し地域農業振興につとめてまいりますのでご理解ねがいます。

**農業振興(工機部)**

**意見・要望**

農機の展示会・自動車の展示会について、農機は中古の販売の強化してほしい。

**回答**

中古農業機械については、代替サイクルの長期化などの理由から良質な機械が少なく需要に対して供給が追いついておらず、展示会にも多くを出品することが困難な状況です。いままでは管内での下取や買取による機械確保を主としていましたが、JA全農長野と連携し、県域での中古機械の確保や多方面からの新たな仕入方法なども模索、検討して、中古農業機械のさらなる取扱強化にむけて取り組んでまいります。

**地域のへらへらの貢献(経済部)**

**意見・要望**

JAの配達灯油は他社と比べ値段が高くJA離れが懸念される。また、定期配達は、ある程度JAの予定で配達できる固定客であるにもかかわらずスポットと比較して価格のメリットが感じられない。

**回答**

新たな配達拠点体制で業務の効率化をはかり、固定利用者メリットの創出につとめます。また、地域に密着した配達業務に取り組んでまいります。

**意見・要望**

近隣JAと比較して、ガソリン価格が高いと感じている。輸送所が松本にあるにもかかわらず、輸送所近隣店舗が高いのはなぜか。

**回答**

輸送所の所在地に関わらず県内JAの仕入価格は統一でありませう。近隣JAとの価格差についてはそのエリア内の市況対策を行っていることで価格差が生じております。今後も特売日やスマートフォンアプリの活用で価格サービスに努めてまいります。

意見・要望

懇親会に使用する盛皿などの価格が上がっている中で、希望価格に対応できる商品開発や品揃えなど、組合員の利便性を検討いただくとともに、利用率向上への提案やPRに取り組んでいただきたい。

回答

希望価格に添えるような価格帯の商品提案については業者に依頼してまいります。

意見・要望

ハイランド独自の農業資金について、万が一のことを考えると大きい資金を借りるのが不安材料になるため、金利を上乗せしてもいいので団信付きの商品を検討していただきたい。

回答

農業機械購入に対する借入について、団体信用生命共済(団信)を付保できる仕組みがありますので検討してまいります。なお運転資金また農業機械を除く設備資金への借入に對しての団信付保の仕組みはございませんので、今後団信保障機関であるJA共済連に要望してまいります。

組織基盤と経営基盤の強化(総務企画部)

意見・要望

農家組合の活性化について昨年の懇談会資料にも記載されていたが、まだ検討しているのか。

意見・要望

農地を所有しているが農家でない組合員が増加している中でどのように活性化をはかるのか。

意見・要望

農家組合の活性化にむけた新たな取り組みの提案とあるが、具体的などのようなことを考えているのか。

回答

農家組合の活性化について、令和5年度は「組織基盤強化プロジェクト会議」を5回実施し、また支所長会議で検討を行い、令和6年1月に「農家組合長会長会議」で活性化にむけた提案を行いました。しかしながら、支所単位で農家組合の取り組みや課題などが異なり、検討が不十分であるとの判断から、令和6年度は、支所単位に農家組合活動の現状や課題などの調査・把握を行い、これらを踏まえた対応方針の提案を行う予定としていきます。

また、「農家組合長会長会議」には、農家組合活動の活性化にむけた、農家組合の「目的」「名称」「役員」の活動」について提案を行いました。

意見・要望

夢あわせポイントについて、残高の通知、変更手続きすべてが紙媒体で行われている。時代を考えればスマホアプリなどの利用を考えるべきである。また、まごころ商品券のみでなく電子マネーへの交換も視野に入れたほうが良いのではないか。

回答

デジタル化対応の必要性は承知していますが、システム構築には相当の費用が必要となります。現在のポイントシステムは、全国共通システムで稼働しているため、今後の総合ポイントシステムのあり方を含め全国域への要望としてつなげてまいります。

意見・要望

農家への労働支援対策としてJA職員の営農労務支援(ダブルワーク)について考え方を伺いたい。

回答

JA職員の副業については、長時間労働による健康障害を防止する安全配慮義務ならびに従事先農家に対する労働条件の周知など、労務管理上の課題が多く対応が困難な状況です。他JAの情報収集を行うなかで実現にむけた検討を行います。

その他(工機部)

意見・要望

以前、農協で大型特殊免許を取れるように対応してくれたと聞く。いまは、年に1度しか行わないうえ、松本からは抽選で3名程度しか参加できないようである。

意見・要望

定年帰農者を増やしたいとJAが考えているのであれば、もっと手軽に免許を取得できる機会を増やせないか。自動車学校や農業大学校へ泊まり込みなどは、費用面からハードルがある。免許を取得しやすくなれば機械を操作できる人が増えて農業の活性化にもつながるのではないか。この意見をもって、今後のJAの方向性や考えを聞きたい。

回答

農耕車限定の大型特殊免許試験は現在、JA全農長野が取りまわめて塩尻の交通安全センターにて実施していますが、会場の手配や試験官の都合にも配慮が必要なことから、年1回の開催に留まっております。

なお、令和5年度は長野県下で40名の募集枠のうち、当組合では5名の枠を確保しましたが、応募人数が多く抽選とさせていただきます。

同様の要望も多く寄せられていることから、複数の試験日の設定や1回の募集人数を増やせないか、現在、JA全農長野にはたつきかけています。

# 災害発生時に、地域住民のささえとなる施設へ 太陽光発電、V2Hシステム始動！

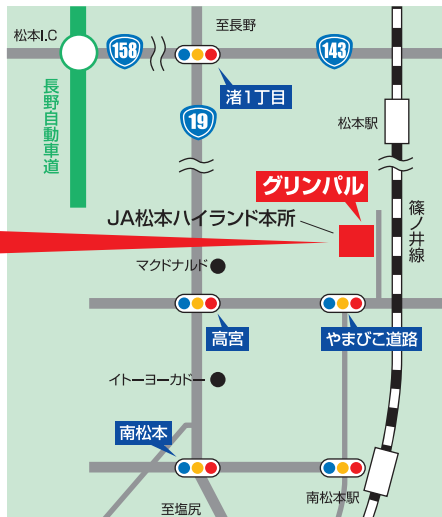
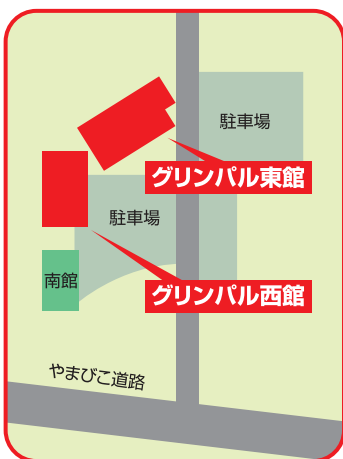
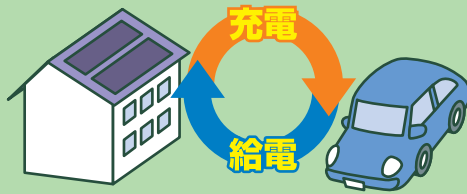
先月号の特集では、元日に能登半島で発生した地震についてお伝えしました。発生から早くも4カ月が経ちましたが、いまだに電気、ガス、水道といったライフラインが復旧せず、道路網が寸断されてしまいアクセスもままならない地域が多数あります。

こうしたなか、地域の防災拠点として位置づけられる当JAの本所グリーンパルに、このほど太陽光発電設備を設置するとともに、蓄電池として電気自動車を使用するためのV2Hと電気自動車(EV車)2台を導入しました。



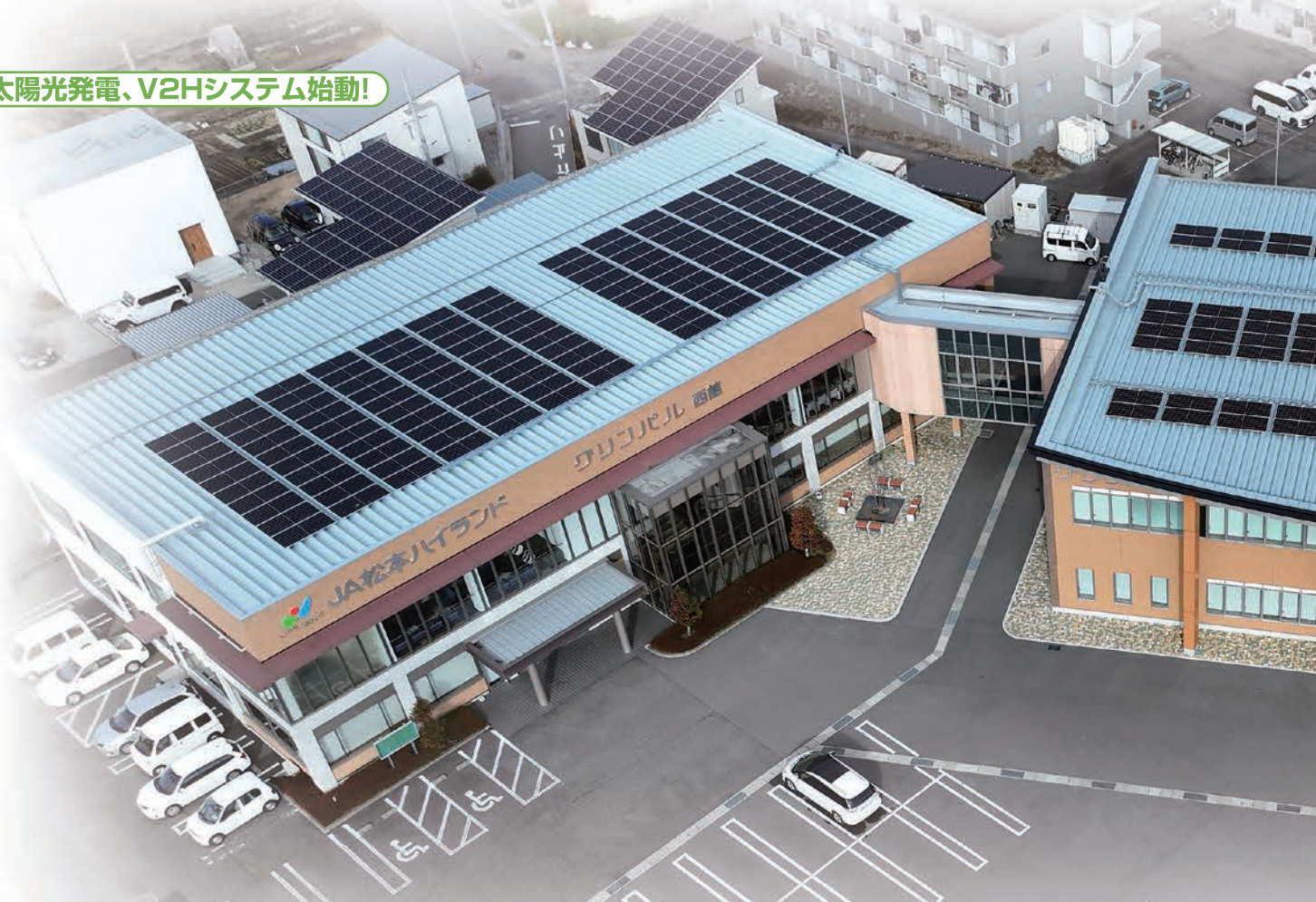
## V2Hとは

V2Hとは「Vehicle to Home」の略称です。直訳すると「クルマから家へ」という意味です。具体的には、電気自動車(EV)やプラグインハイブリッド車(PHEV)のバッテリーに貯めている電力を、自宅などで使えるようにする機器をV2Hといいます。





## 太陽光発電、V2Hシステム始動!



### 災害時発生時には何ができるの?

本所グリーンパル西館2階で電源供給が可能となり、照明をつけることやコンセントからスマートフォンなどの充電を行うことができます。

**Q1** 非常時にどれくらいの機器を一度に使用できますか?



**A1** 計6,000W相当です。  
家電参考:スマートフォン 15W、液晶TV 200W、  
冷蔵庫 150W、炊飯器 1,300W、  
卓上IH 1,000W

**Q2** 悪天候の際には電気の使用はできないの?



**A2** 電気自動車(EV車)2台に電気を貯めておくことができるので、最大120kwhの電力を供給することができます。6,000Wの機器を20時間使用できます。

### 平常時にはどんなメリットがあるの?

当設備の導入により、本所グリーンパルで年間に消費する電力の約42%を自然由来の電力に置き換えることができます。年間のCO<sub>2</sub>排出量79トン(原油換算42kl)の削減が可能となり、脱炭素社会の実現に大きく貢献することができます。



### JAは組合員・利用者の安全と安心を守ります

当JA本所グリーンパルはすでに「災害時サポート事業所」として松本市の避難所に指定されており、当設備の導入で停電時に電気も供給できるようになりました。災害発生時は西館2階にある200人収容のホールを地域住民にむけて開放する予定です。

# ライスセンター機能の再編整備による 広域利用体制への移行について

JA松本ハイランド管内のライスセンターは14施設ありますが、その大半が昭和40年代～60年代に設置され、老朽化による修繕費の増加、処理能力低下などの問題をかかえており、機械設備更新の必要性に迫られています。

現在のライスセンター単位による運営・会計管理体制では、機械設備更新で発生する多額の投資に対し、収支均衡を保つために利用料金を大幅に引き上げる必要がありますが、実施は現実的には不可能な状況にあります。そこで、国の補助事業を活用し、ライスセンターの施設集約や機械設備の更新を進め、広域利用体制移行後は、JA直接運営により会計の統一を図ることで安定的な施設運営を実現します。

## ライスセンターが抱える課題への対応

- ①現状の全施設を維持するためには多額の改修費用が必要となります。投資コストを圧縮し、経費削減を図るために国の補助事業を活用します。そのためには**米穀施設の集約化を図る**必要があります。
- ②受入乾燥能力低下により、生籾での滞留時間が長くなるため、米の品質低下が心配されます。特に近年は収穫時期に気温が高く籾湿度が高いため、**受入乾燥能力を向上する**必要があります。
- ③米以外に麦やソバの利用が増加しています。異種穀混入や異品種混入の防止、また、米とソバの収穫時期が重なることから、**ソバ専用乾燥調製施設を設置する**必要があります。
- ④ライスセンターごとに異なる**利用料金を統一する**必要があります。

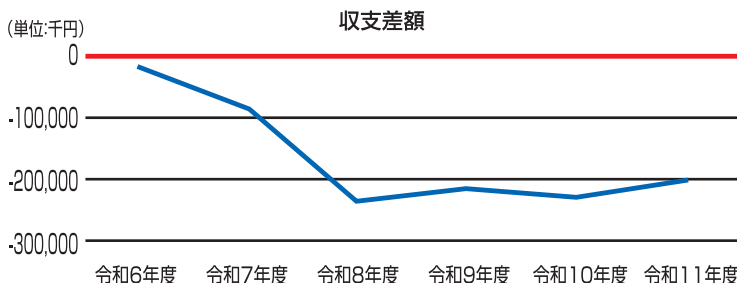
年度別ライスセンター取扱実績(単位:俵/60kg50kg)

	米		麦	
	JA集荷	RC取扱	JA集荷	RC取扱
25年度	200,351	116,782 (58.2%)	36,673	34,190 (93.2%)
26年度	175,364	101,510 (57.9%)	37,323	35,829 (96.0%)
27年度	183,074	104,801 (59.8%)	42,234	38,776 (91.8%)
28年度	196,531	105,997 (53.9%)	44,099	39,909 (90.5%)
29年度	188,910	102,251 (54.1%)	44,234	41,373 (93.5%)
30年度	178,739	106,100 (59.3%)	45,854	42,267 (92.1%)
1年度	189,118	110,886 (58.6%)	40,481	37,119 (91.7%)
2年度	177,454	102,184 (57.6%)	45,083	42,068 (93.3%)
3年度	202,296	125,127 (61.8%)	45,076	40,984 (92.2%)
4年度	200,946	125,081 (62.2%)	60,109	54,852 (91.3%)
5年度	201,607	120,220 (59.6%)	44,172	40,385 (91.4%)

令和3年度産より、JA合併により塩尻・松本地区実績を加算。

## ライスセンター収支状況の将来シミュレーション (全施設を維持した場合)

現在、施設単位で運営を行っていますが、ライスセンター全体で将来の収支状況をシミュレーションすると、機械設備更新や利用集荷量減少に伴い収支状況は大きな赤字になることが予想されます。結果、利用料金を大きく引き上げる必要があり、安定的な運営は難しくなることが想定されます。

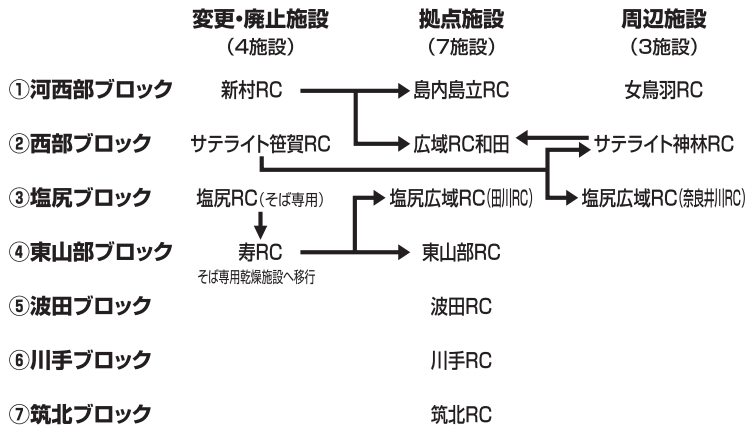


※将来シミュレーションは、過去実績を参照したシミュレーションに新規の機械設備等の取得計画を反映した結果です。現状の各ライスセンター利用料金で運営を継続した場合、令和6年度から11年度の6年間で9億円以上の赤字が見込まれます。



## ライスセンター機能の再編整備による広域利用体制への移行について

### 再編整備計画概要



※RC:ライスセンター

- ①・新村RCを廃止し、島内島立RCと広域RC和田を受入先として調整します。  
・移動距離に基づき、女鳥羽RCを島内島立RCのサテライトRCに位置付けます。
- ②・サテライト笹賀RCを廃止し、サテライト神林RCと奈良井川RCを受入先として調整します。  
・サテライト神林RCは、笹賀地区米の受入れにより処理能力を超過した数量につき広域RC和田と調整します。
- ③・現在、そば専用乾燥施設として稼働している塩尻RCを廃止し、寿RCを受入先として調整します。
- ④・寿RCを廃止(ソバ専用乾燥調製施設に移行)し、東山部RCと塩尻広域RCを受入先として調整します。

### 再編計画とスケジュール

- ◆施設統廃合 14施設 → 11施設(内、1施設はソバ専用)
  - ◆補助事業実施年度 令和7年度(予定)
  - ◆新体制移行年度 令和8年度(予定)
  - ◆総事業費 1,544,210(千)円(予定)
  - ◆補助事業対象事業費 913,800(千)円(予定)
  - ◆補助事業採択条件  
強い農業づくり総合支援交付金〔産地基幹施設等支援タイプ〕(交付率1/2以内)  
「既存施設の再編合理化、拠点施設の稼働能力向上」
- ※ポイント加算 集出荷・加工の効率化に向けた再編合理化  
高収益な産地体制への転換を図るために、集出荷・処理加工施設の再編合理化を支援

### JA直営事業への移行

- 再編整備がおおむね完了する令和8年度より現状の利用会計からJA直接運営に移行予定。
- このことにより
- ①利用料金を統一します。
  - ②各RC運営委員会は、施設運営の利用者の意見を反映させる組織として継続します。
- ※JA直接運営に移行後も、刈取計画などの運営に係る調整はRC単位(運営委員会)で行います。

### ライスセンター連絡協議会

ライスセンター連絡協議会は、3月21日、松本支所で全体会議を開催。施設の代表者やJA職員ら29人が出席。令和5年度事業報告、令和6年度活動計画に加えライスセンター再編整備計画について審議し、すべて可決しました。再編整備計画ではJA直接運営移行に伴う変更点や各地区における合意形成確立の経過を確認、広域利用体制実現にむけてスタートを切りました。



### 広域利用体制 ライスセンター配置図

再編整備後の  
ライスセンターの配置と  
利用者エリア

※配置図では利用者エリアを区分けしていますが、広域利用体制では、同一生産者による複数施設の利用が可能となるよう調整します。



再編整備による合理化、補助事業の活用により投資コストの圧縮を図りますが、事業規模が大きいことから、利用料金は2,400円/玄米60kg(税別)程度を想定しています。多くのライスセンターで利用料金が現状より高くなりますが、保守修繕による施設維持は限界であり、再編整備の速やかな実施が必要な状況であることをご理解ください。

# ひろがる つながる



今月の1枚



試験ほ場で育った  
ナガイモを収穫

## 野菜部会第4回通常総会

野菜部会は2月28日、本所グリーンパルにて第4回通常総会を開催し、代議員43人が出席しました。凍霜害や猛暑の影響を回避する生産技術の確立や耐性をもつ品種の導入を喫緊の課題としています。新規肥料の開発や生分解マルチ、生物農薬の研究をすすめています。



退任のあいさつをする百瀬洋日部会長

## ナガイモを残していくために

根菜部会は、種ナガイモ選抜会を山形支所で行い、68人が参加しました。この選抜会は同部会員の神通川豊さんが1人で行ってきた山形村のナガイモの栽培選抜を根菜部会全体で行おうと令和5年度から開始し、今年で2年目になります。



形や長さ、肥大具合などを念入りにチェック

## 女性部通常総会開催

3月9日、JA松本ハイランド女性部第32回通常総会を行い、同部員125人が参加しました。令和6年度の同部役員は部長に森田治子さん、副部長に高山律子さん、中野昌江さんに決定。ロビーでは創作文化展を盛大に開催し、お互いに完成した作品を楽しみました。



作品を鑑賞する部員

## 子どもたちに「自分もできる」「自信を

女性部神林支部は3月2日、神林公民館にて「親子防災講座」を開催し、30人が参加しました。この講座は石川県の地震を受け、同支部が改めて防災について考える機会として開催。参加者にバッククッキングや段ボールベッドの組み立て方などさまざまなノウハウを伝えました。



おいしくできますように

## 手芸を通して楽しく活動

女性部新村支部は2月22日、新村支所で行った専門委員会の活動を行い、11人が参加しました。令和5年度の活動報告など協議事項を話しあったあと、ちゃぐりんに掲載されているクマのタオルドールとリボンのミニトリーを作り、楽しく活動しました。



すてきな作品に仕上がりました

## 若者が戻る豊かな郷土づくりを

麻績支所と聖南支所は支所協同活動の一環として2月24日、麻績村地域交流センターで講演会を開催し、地域住民ら村内外から70人が参加しました。長野市農業委員会の青木保会長を講師として招き、「農地集約に向けた長野市綿内東町地区の挑戦」の事例から地域の課題解決について学びました。



課題解決にむけて学びました

## 農林水産大臣賞受賞

第53回日本農業賞(主催：日本放送協会、全国農業協同組合中央会)で、(株)かまくらや(島立)が個別経営の部大賞と農林水産大臣賞を受賞。3月9日に渋谷区のNHKホールで行われた授賞式で双方の賞状とトロフィーを受け取りました。



笑顔で記念撮影



## 女性通信員からの話題

女性通信員  
松本

### あま〜い！いちご狩り

女性部松本支部は、新型コロナウイルスがイルスガ5類に移行したことを受け、数年ぶりに懇親旅行を実施し、部員13人が参加しました。静岡の長良園で、おいしいいちごを収穫しその場で味わったほか、お土産として持ち帰り家族と分け合いました。



大きないちごを“パクッ”

女性通信員  
笹賀

### 伝統遊びで地域交流

女性部笹賀支部は毎年恒例になっている伝統あそびを伝えるため、同支部員5人が柏木保育園を訪れ、まとりを園児に渡し、遊び方を教えながら楽しく交流しました。園児たちも生懸命覚えようと挑戦しました。



お手玉の遊び方を教える部員

女性通信員  
塩尻

### 貴婦人たちの修学旅行

女性部塩尻支部と広丘支部の目的別グループである、ゴスペル「ばあば天使」とスコップ三味線「AKB4080」の計23人は2月20日から23日までの4日間、長崎県五島の福江島とハウステンボスに行きました。無人島の井持浦教会のルルドでゴスペルを歌い素晴らしい体験をすることができました。



井持浦教会の前で笑顔の部員

女性通信員  
朝日

### 活動を広げよう

女性部朝日支部は3月1日に同支所で総会を開き、14人が参加しました。上條喜眞子支部長はあいさつで「立ち上げて3年目の組織なので、仲間を増やすことを目標にがんばりたい。波田・山形・朝日のブロックで活動する計画も立てていきたい」と話しました。



活動もすこしずつ活発になりました

女性通信員  
入山辺

### 健康祈願のプレゼント

女性部入山辺支部は3月11日に特別養護老人ホーム「うつくしの里」へひな飾りを寄贈しました。目的別グループの活動に集まった10人が飾りを持ち寄り、折り紙でおひな様を折り、台紙に貼りつけて完成。華やかなひな飾りで利用者の健康を願いました。



手渡しされ喜ぶ利用者

女性通信員  
本郷

### 女性部本郷支部通常総会開催

女性部本郷支部は3月2日に第32回本郷女性部通常総会を女鳥羽支所で開き、部員30人と職員5人が参加しました。令和6〜7年度の新役員の選出を行ったほか、いままでの活動を振り返り、助け合うことよって今後、より良い活動ができることを祈願し、会を閉じました。



次年度に向けて話し合いました

女性通信員  
笹賀

### 一年間の成果発表

女性部笹賀支部は3月7日、同支所で女性部通常総会を開催し、25人が参加しました。総会后、講師を交えて布を使ったブローチ作りを行いました。目的別グループで作成した作品や家の光を参考に持ち寄って作った作品で展示会を開催し、1年の成果を発表しました。



展示品をつくる部員

女性通信員  
芳川

### みんなで社会貢献活動

女性部芳川支部の代表2人は障がい者就労施設「希望の家」に1年間集めたアルミ缶17kgとペットボトルキャップ16.5kgを渡しました。アルミ缶の売上金は同施設の利用者へ、キャップはポリオワクチンの購入にあてられます。



アルミ缶とペットボトルキャップを渡す部員



# ドックを受けて

## 定期的に体のメンテナンスを



北信総合病院  
健康管理部 部長  
ほら くみこ  
洞 久美子

自動車は定期的に車検が義務付けられています。車検を受けることによって安心して車を継続して運転することができます。**心臓や胃腸などの臓器**は毎日黙々と動いています。その臓器たちの悲鳴に気がついていませんか？

**脳卒中・心臓病などの生活習慣病**は発症してからでは、後遺症などでその後の生活に支障があります。ドックを受けて自分の発症リスクを知り、早くに生活習慣改善に取り組むことをお勧めします。ドックでは改善できる具体的なポイントを個人に合わせて提案させて頂いています。危険運転を繰り返すと車の故障も早いです。

**がん罹患率**は一般的には年齢とともに上がる傾向ですが、乳がんは30歳後半から上昇し、50歳前後にピークがあります。さらに子宮頸がんのピークは30歳後半から40歳前半です。また、胃がんを予防するには、主因であるピロリ菌陽性の方は除菌が必要ですが、40歳以前の除菌が望ましいです。若い世代からのがん検診・ドックをお勧めします。

### 最後に

田畑の仕事に定年はありません。特定健診対象年齢以降(75歳以上)もドックを受けて定期的に体のメンテナンスをして、生涯現役を続行してください。

## ねんきん・そうぞく相談センター開設のお知らせ

令和6年4月1日(月)より、

松本市野溝東1-16-13の

旧・金融部 総合相談センター ローンプラザは、

**相続・年金・資産**相談の

**「ねんきん・そうぞく相談センター松本南」**に

**生まれ変わって相談業務を行います。**

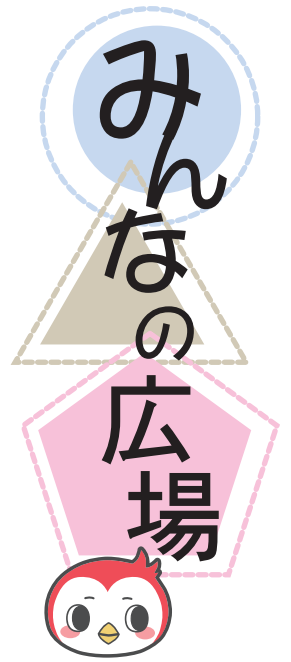
※ローンプラザは本所に移転集約し  
相談業務を継続します。

松本市浅間温泉1-16-5の「旧・金融部総合相談センター ライフサポートプラザ」は、「ねんきん・そうぞく相談センター」へ名称変更し、これまでと同じく相談業務を行います。

※ねんきん・そうぞく相談センター松本南開設後も、貯金窓口業務・営業日や営業時間・電話番号に変更はございません。引き続きのご利用をお願い申し上げます。

ねんきん・そうぞく相談センター(旧:総合相談センターライフサポートプラザ) ☎0263-46-1562

ねんきん・そうぞく相談センター松本南(旧:総合相談センターローンプラザ) ☎0263-25-7281



## 農政運動のあゆみ

### JA松本ハイランド農業協同組合 全体学習会の開催

JA松本ハイランド農政協議会は1月31日に全体学習会を開催し、本所グリーンパルと各支所をオンラインでむすび354人が出席しました。講師に東京大学名誉教授の谷口信和さんを招き「基本法見直しは食と農の歴史的課題に向き合っているか」をテーマに食料安全保障の課題について解説いただきました。講演では、農業者と消費者目線から見た食料安全保障の課題として、世界的な気温上昇から気候危機になっていること、また、日本の食糧自給率が低いことなどについて警鐘を鳴らしました。そして、「今回の講演を基本法への理解と今後の活動のアイデアに活かしてほしい」と話しました。



## 福祉だより

### 眠った資格を活かしませんか？

ゆめの里ヘルパーステーションでは、毎月さまざまな勉強会を行っています。去年学んだことでも、今年また新たな発見につながることも多くあります。

2月の勉強会では、いつもお世話になっているゆめの里和田福祉相談センターの所長を講師として招き「認知症ケア研修会」を開催。研修会で学んだことは「利用者さんは認知症があっても住み慣れた地域での生活を希望している」ということです。その気持ちに寄り添いたいと考えていますが、現実には難しいことが多くあります。このことを踏まえて今後の対応策について改めて考え直しました。

これからヘルパーの資格取得を考えている方、資格は持っているけれどブランクがあって不安な方、家庭との両立について相談したい方、生活スタイルに合わせた働き方をいっしょに考えます。週に1日からヘルパーとして活躍しませんか？ぜひ、話だけでも聞きにいらして下さい！お待ちしています。

お問い合わせ  
ゆめの里ヘルパーステーション(Owano-ri-a-nano-ansho)



## JAいしのまき通信

姉妹JA「JAいしのまき」からの旬な情報をお届け！

### いちご祭り大盛況 8,800パック販売

東松島市の石巻青果花き地方卸売市場で、「第14回いちご祭り」を開き、8,800パックを販売し、約5,000人の来場者でにぎわいました。「とちおとめ」「紅ほっぺ」「もういっこ」「にこにこベリー」を、1箱(4パック入り)1,600円で販売。お目当ての品種を求め、長い列ができました。

2時間前から並んでいた来場者は「毎年、混雑するので、今年も早く来た。買ったので、家族でおいしく食べたい」と笑顔で話しました。イチゴの直売や模擬せりのほか、地場産野菜や手作り総菜も並び、祭りを盛り上げました。

同祭りは、県内2位の産地である管内イチゴの知名度アップと消費拡大を目的に、コロナ禍を除き毎年開いています。



お目当てのイチゴを購入する来場者



# マイホビー

## 継続は力 信念を貫く

聖南・東条 山本稔さん



26年前の夏、当時小学生だった自身のこともたちが夏休みに入り、いっしょにランニングをはじめたことがきっかけでマラソンの世界へ足を踏み入れた山本さん。「はじめは子どもたちと近所を500mほど走ることからはじめて、秋に穂高で開かれるマラソン大会に親子で3kmを走りきることを目標に練習に励んだよ」と話します。

大会当日をむかえ「走り出してからは周囲の声援が自分たちにもけられていたことが最高にうれしかったんだ。親子で手をつなぎながらゴールできて鳥肌が立ったよ。この感動が忘れられなくてその後もたくさんさんの大会に出場したんだ」と当時を振り返ります。

時が経ち4年前の夏、検査でがんが見つかり手術を受け、ようやく歩けるようにまで回復した直後、妻の真佐美さんが肺炎を患い翌年6月に亡くなってしまいます。さらに1週間後には父も急逝し絶望の淵に立たされた山本さんは「ここで走ることを止めてしまおうか」と考えますが、SNSを通じて仲間から「奥さんたちの分も走りつづけよう」と励まされ、ランニングシューズに足を通します。

2022年4月、3年ぶりに開催された長野マラソンで妻の遺骨をポーチに入れスタートラインに立ち、足がつりそうになるとポーチに手を当て、前進しました。ゴールに飛び込む際には両こぶしをかかげ、自己ベストタイムを10年ぶりに更新し天をあおぎました。「みんなの思いを背負いながら妻といっしょに走りきることができた。今後の目標は妻と約束したマラソン年代別ランキングで日本一になること」と意気込み、これから妻とともに走りつづけます。



数々の受賞メダルとともに

## ハイランドキッズ

島立・三ノ宮

百瀬 湊奈ちゃん (4歳)

瑛太くん (2歳)

- (父) 裕太さん
- (母) 恵里奈さん
- (祖父) 哲二さん
- (祖母) 輝子さん

家族で育てているトマトの収穫を毎年手伝っているよ。おうちのトマトはとってもおいしくて大好き!ほかに玉ねぎやキュウリを育てているよ。



家族からひと言 健康で元気に楽しく育てね

ティラノサウルスとトイストーリーが大好き!バスとウディみたいになりたいな。

おままごとをしたり、ダンスを踊ることが好きだよ。おおきくなったら素敵なお姉さんになりたいな。



## みんなの声

■農業離れがすすんでいます。若い方々にも土にふれ自分で育てた野菜を食べるよろこびを知ってもらいたいと思います。

(島内／丸山保雄さん)

■JA松本ハイランドフォトコンテスト2023は65写真が1000点です。見ることが楽しみです。

(筑北／OKAさん)

■ようやく春の気配を感じます。色とりどりの花が咲くのが楽しみです。

(麻績／SORAさん)

■今年は3月に入ってから、雪が続いていますね。雪かきは大変ですが、久しぶりに「雪だるま」をつくってとても楽しかったです。

(島立／モーツァルトさん)

■人見知りで恥ずかしがりやの4歳の甥がはじめて幼稚園のお遊戯の舞台に立つことができました。成長に感極まりました。

(掘金／さくらさん)

## 組合員組織の役員が改選されました (任期2年)【敬称略、カッコ内は支部または支所】

### りんご部会

部会長=太田 聡志(波田)  
副部会長=倉橋 弘道(今井)  
副部会長兼会計=伊藤 浩(笹賀)

### ぶどう部会

部会長=佐々木 浩志(山辺)  
副部会長=森村 政晴(今井)  
副部会長兼会計=赤澤 恵司(山辺)

### もも・なし部会

部会長=中野 一男(波田)  
副部会長=藤森 弘和(今井)  
副部会長=太田 勝彦(波田)  
副部会長兼会計=丸山 登(笹賀)

### すいか部会

部会長=瀬川 俊幸(山形)  
副部会長=中野 尚史(和田)  
副部会長兼会計=村山 国宏(波田)

### 野菜部会

部会長=野村 哲(笹賀)  
副部会長=山本 浩貴(今井)  
副部会長=青沼 正行(山形)  
副部会長兼会計=安藤 喜治(波田)

### 根菜部会

部会長=中村 宏(山形)  
副部会長=櫻井 与左彦(今井)  
副部会長=塩原 明(山形)  
副部会長兼会計=越 良治(山形)

### きのこと部会

部会長=中嶋 寛(中山寿)  
副部会長兼会計=中川 浩充(山形)

### 花き部会

部会長=上條 浩一(山形)  
副部会長=西村 勝博(芳川)  
副部会長兼会計=三澤 拓矢(聖南)

### 採種部会

部会長=宮沢 浩文(山形)  
副部会長兼会計=原田 徹也(川手)

### ジュース用トマト部会

部会長=百瀬 光彦(山形)  
副部会長=村山 智一(今井)  
副部会長兼会計=横田 眞悟(広丘)

### 朝日野菜委員会

委員長=高橋 宗治(朝日)  
副委員長=二茅 和教(朝日)  
副委員長=小林 寛臣(朝日)  
会計=上條 秀一(朝日)

### 女性部

部長=森田 治子(波田)  
副部長=高山 律子(島内)  
副部長=中野 昌江(和田)

### 稲作経営研究会

部会長=永田 寛(島立)  
副会長=高山 典士(島内)  
会計=高山 邦彦(島内)

### ファーマーズガーデンあかしな

部会長=渡辺 一正(明科)  
副部会長=大堀 洋幸(明科)  
副部会長兼会計=大月 高(明科)

### ファーマーズガーデンうちだ

部会長=中嶋 寛(内田)  
副部会長=小林 功幸(中山)  
副部会長兼会計=塩原 大(寿)

広報大賞&インスタコンテスト受賞記念

**Instagram  
フォロー&いいね!  
キャンペーン**

応募  
期間

**4/11(木)▶5/7(火)  
23時59分まで**

りんごジュース2本とゆめ  
ピーちゃんオリジナルタン  
ブラー&コースターを20  
名様にプレゼント!



\*キャンペーン応募の詳細  
は、4月11日のJA松本ハ  
イランド公式Instagram  
(mhl\_yumep)の該当キャン  
ペーン投稿から。ゆめ  
ピーちゃんグッズのデザインは届いてからのお楽しみ!

応募  
方法

**STEP1** JA松本ハイランド公式Instagram  
をフォロー【mhl\_yumep】

**STEP2** 該当キャンペーンの投稿に「いいね」

\*すでにフォローいただいている方はSTEP2からご参  
加いただけます



MHL\_YUMEP

JA松本ハイランド  
公式Instagramは  
コチラ!



**プレゼントクイズ**

クイズに答えてプレゼントをもらおう!

**問題** 太陽光発電、

「●●●」システム始動!

※●に入ることをばを答えてね。

ヒントは8ページ!



**今月のプレゼント**

**まごころ商品券**

(3,000円分)を1名様にプレゼント



390-8555

(住所不要)  
JA松本ハイランド  
「みんなの声」係

- クイズの答え
- 住所・氏名・年齢  
職業・電話番号
- 身近なエピソード  
イラストなど
- 本誌・JAへのご意見  
・ご要望、参考になった  
・ならなかった  
コーナーなど

みなさんの声を  
ひと言添えて  
ください

**3月号のクイズの答え 準大賞**

**2月号の当選者**

賞品の発送をもってかえさせていただきます。

**応募の締切 令和6年4月10日(水) 消印有効**

Eメールでもお気軽にどうぞ。kouhou@mhl.nn-ja.or.jp

**お便りをお待ちしています!**

身近なエピソード、地域の情報、イラスト、短歌・俳句、赤ちゃん・ペッ  
トの写真など、どしどしお寄せください。また広報誌各コーナーへ  
のご質問や感想などもお寄せください。

※作品・写真は返却できません。お便りは、誌面に掲載する場合があります。  
※応募で記載された個人情報「みんなの声」への掲載、プレゼントの抽選・当選  
者発表以外には利用いたしません。

**わたしたちのJA**

**理事会だより**

**■協議事項**

- 令和5年度事業報告、貸借対照表、損益計算書の承認
- 令和5年度決算剰余金処分案の承認
- 令和6年度財務計画の設定
- 33回通常総代会の開催方法及び提出議案
- 定款の変更
- 定款附属書総代選挙規程の変更
- マネー・ローダリング等及び反社会的勢力等への対応に関する基本方針の改正
- マネー・ローダリング等及び反社会的勢力等への対応に関する要項の廃止
- マネー・ローダリング等への対応に関する規程の制定
- 反社会的勢力等への対応に関する規程の制定
- 「経営者保証に関するガイドライン」への取組方針の制定
- 「与信取引に関する利用者へ「与信取引に関する利用者への説明態勢にかかる規程」の改正の説明態勢にかかる規程」の改正

令和6年3月29日・グリーンパル 西館

- 2月集落懇談会の意見に対する回答
- 組合と理事との利益相反取引
- 株松本ハイランドサービスとのリース資産有償譲渡契約の締結
- 子会社役員への職員派遣
- 役員補欠選任
- 報告事項
  - 中央会との内部監査支援等業務委託契約の継続
  - 令和5年度下期内部監査実施状況及び指摘事項の概要
  - 令和6年度監事監査計画
  - みみのり監査法人期末Ⅱ監査の受け入れ
  - コンプライアンスプログラムの取り組み状況
  - 固定化債権回収状況
  - 部分直接償却実施債権の管理回収状況
  - 令和5年度下半期不良債権の償却及び利息の減免
  - 5月支所別総代会の開催

令和6年3月29日・グリーンパル 西館

- 労組年度末要求と妥結結果
- 令和6年度第二次人事異動
- 余裕金の運用状況及び次月余裕金運用計画
- 県下統一ローン融資要領の改正
- 農業融資アクションプラン
- 賃貸住宅取得資金等特別貸出要項の実行状況
- 令和5年度2月末大口信用供与先の状況
- 資産形成サポートプログラム取組報告
- 小麦赤カビ病対策
- 凍霜害対策本部の設置並びに農業災害対策
- 令和5年度果実凍霜害に関する行政支援

**監事会だより**

令和6年3月6日・グリーンパル 東館

**■協議事項**

- 令和6年度監事監査計画
- 令和5年度決算精査監査結果

**■報告事項**

- みみのり監査法人期末Ⅲおよび期末Ⅰ監査結果
- 令和5年度下期常勤監事監査 監査指摘概要
- 令和5年度下期内部監査の実施状況および指摘事項概要
- 常勤監事報告
- 監事の年間予定

**JAの状況 令和6年2月末現在**

正組合員数	23,412人	貸出金	910億5千万円
准組合員数	16,534人	農産物販売高	32億円
貯金	4,008億4千万円	購買品利用高	16億6千万円

# 令和6年度職員人事異動

経営管理  
機構順

第一次 令和6年3月1日発令

令和6年度職員人事異動が発令になりました。「挑戦、信頼、改革、創造、協働」の基本理念のもと、役職員一丸となって取り組んでまいりますので、よろしくお願いいたします。

氏名	新任部署	前任部署
<b>監査室</b>		
百瀬 功子 室長	島内支所金融共済課長	
<b>【監査課】</b>		
高羽 環 課長	総務企画部総合企画課長	
長瀬 智洋 係長事務取扱(考査役)	監査部監査課係長事務取扱	
<b>リスク統括部</b>		
丸山 公司 部長	神林支所長兼組合員課長	
<b>【リスク管理課】</b>		
多田 圭一 リスク管理係長兼審査課審査係	芳川支所金融共済課渉外係	
<b>総務企画部</b>		
浜 浩幸 部長	金融部長	
小澤 保 次長兼総合企画課長	山辺所長兼組合員課長兼山辺地域交流センター長	
<b>【総合企画課】</b>		
鈴木 直也 課長代理係長事務取扱	総務企画部総合企画課課長代理	
腰原 章弘 人事制度改革担当係長	総務企画部総合企画課総合企画係長 (考査役) 兼人事制度改革担当	
<b>【管理課】</b>		
熊谷 昌佳 課長	総務企画部管理課課長代理	
久保田麻衣子 經理課長代理	総務企画部管理課	
氏名	新任部署	前任部署
大槻 哲広 総務課長代理	総務企画部管理課総務課係長事務取扱	
酒井 央 総務係長事務取扱(考査役)	笹賀支所金融共済課係長事務取扱	
<b>【組合員文化広報課】</b>		
佐藤 和哉 課長兼社会福祉法人松本 ハイランド本部事務局	総務企画部組合員文化広報 課課長代理係長事務取扱	
百瀬 貴俊 係長事務取扱(考査役)	リスク統括部リスク管理課係長事務取扱	
<b>【資産相談課】</b>		
児野 和幸 (株)松本ハイランドサービス 出向広丘支店長	総務企画部資産相談課(株)松本ハイラ ンドサービス出向取締役支配人	
清水 亮一 (株)松本ハイランドサービス出向広丘支店	総務企画部資産相談課(株)松本ハイランドサービス出	
<b>【総務企画部付】</b>		
小岩井浩一 統括社会福祉法「エイエー」長 野会出向(審査役)	総務企画部付統括社会福祉法人シエ ー 干長野会出向	
山腰 祐樹 JA全農長野協同経営SS出向島内 セルフスタンディーラー(調査役)	総務企画部付JA全農長野協同経営SS 出向島内セルフスタンディーラー	
出井 瑞起 JA全農長野協同経営SS出向七尾 JA全農長野協同経営SS出向七尾	総務企画部付JA全農長野協同経営SS出向七尾 JA全農長野協同経営SS出向七尾	
上條 寿信 JA全農長野協同経営SS	総務企画部付JA全農長野協同経営	
出向臨空セルフスタンド	SS出向松本臨空給油所	
<b>金融部</b>		
本山 伴之 部長	金融部次長兼融資課長兼本所ローンマネージャー	
<b>【事務統括課】</b>		
三間 裕子 課長	監査部監査課長	
横山 公子 係長事務取扱(考査役)	中山支所金融共済課	
<b>【融資営業課】</b>		
熊井 裕也 課長兼本所ローンマネージャー	松本支所金融共済課長	
<b>共済部</b>		
岩垂 宏尚 部長	笹賀支所長兼組合員課長	
<b>【業務課】</b>		
塩川 宗幸 係長事務取扱(考査役)	共済部業務課業務係長	
<b>金融部・共済部</b>		
<b>【企画推進課】</b>		
浅野 博孝 課長	広丘支所金融共済課長	
藤牧 稔 渉外教育兼渉外インストラクター	金融部共済部企画推進課渉外教育係長兼渉外 インストラクター	
内山 朋美 渉外インストラクター(考査役)	金融部共済部企画推進課企画推進係長兼渉外 インストラクター	
松浦 陽平 企画推進係長兼渉外インストラクター	金融部共済部企画推進課渉外インストラクター	

氏名 新任部署 前任部署

営農部

【営農企画課】

田子 淳一 営農企画係長 営農部営農企画課営農企画係

【野菜特産課】

太田 和也 課長兼花卉センター長兼野菜指 波田支所営農生活課長兼野菜指

古畑 順平 花卉センター野菜特産指導係 総務企画部付信濃産産農センター出向

【果実課】

鈴木 正雄 係長事務取扱兼販売統括(審査役) 営農部果実課果実係長兼販売統括

上野 雅史 果実共選所長 朝日支所金融共済課係長事務取扱

【販売開発課】

中野 恵一 新鮮市場ききま(調査役) 山辺支所営農生活課営農生活係

真野目浩史 畑の彩り館ききま 営農部販売開発課新鮮市場ききま

【生産資材・畜産課】

武居 正樹 係長事務取扱を解く(審査役) 営農部生産資材畜産課係長事務取扱

加藤 友成 係長事務取扱資材渉外統括(審査役) 中山支所営農生活課係長兼資材渉外係

工機部

【農業機械課兼自動車課】

萩原 磨 工機センター筑北(審査役) 工機部農業機械課兼自動車課係長機センター波田

小林 史樹 自動車係長工機センター波田 工機部農業機械課兼自動車課係長機センター筑北

栗幅 孝太 自動車係長工機センター筑北 工機部自動車課自動車係自動車センター松本

【自動車課】

清水 孝一 自動車センター松本(審査役) 工機部農業機械課兼自動車課機センター波田

竹川 久 自動車販売係長自動車センター松本 工機部農業機械課兼自動車課機センター波田

赤羽 正寛 自動車係自動車センター松本 工機部農業機械課兼自動車課機センター波田

氏名 新任部署 前任部署

経済部

【企画サービス課】

藤牧 俊一郎 部長 共済部長 営農部営農企画課課長代理係長事務取扱

【燃料課】

轟 美知子 課長 営農部営農企画課課長代理係長事務取扱

熊井 栄介 係長事務取扱(審査役) 經濟部燃料課

百瀬 琢水 山辺スタンド兼山辺スタンド東部配 經濟部燃料課東部配送基地兼山辺給油所

増沢 孝佳 山形多田兼山形多田中西部配 經濟部燃料課燃料配送統括中西部配送基

奥村 直紹 燃料課兼LPガス住設課燃料センター聖南 經濟部燃料課燃料配送統括中西部配送基

塩原 貴弘 燃料係長山辺スタンド兼山辺 総務企画部付JA全農長野協同経営SS

小澤 哲也 配係長兼山形スタンドマネージャー 經濟部燃料課配係長兼山形配送基地マネージャー

上條 美和 燃料係山形スタンド兼山形スタンド 經濟部燃料課燃料係中西部配送基地

清水 明 燃料係山形スタンド兼山形スタンド 經濟部燃料課燃料係中西部配送基地

籠田 健利 燃料係山形スタンド兼山形スタンド 經濟部燃料課燃料係中西部配送基地

大井 広己 燃料係山形スタンド兼山形スタンド 經濟部燃料課燃料係中西部配送基地

中田 良典 燃料係山形スタンド兼山形スタンド 經濟部燃料課朝日給油所LPガス販売所

氏名 新任部署 前任部署

高野 雄次

燃料係聖南スタンド兼聖南スタンド川手筑北配送センター 經濟部燃料課燃料係東部配送基地

筒井 豊 燃料係山辺スタンド兼山辺スタンド東部配送センター 經濟部燃料課東部配送基地兼山辺給油所

小島 拓也 燃料係聖南スタンド兼聖南スタンド川手筑北配送センター 經濟部燃料課燃料係燃料センター聖南

高木 和茂 燃料係山辺スタンド 經濟部燃料課燃料係山辺給油所

米山 葉子 燃料係山辺スタンド 經濟部燃料課燃料係山辺給油所

坪田 繁 燃料係山辺スタンド兼山辺スタンド東部配送センター (四賀川手配送基地)

二木 基安 燃料係山辺スタンド 經濟部燃料課燃料係山辺給油所

武居 正樹 燃料係山形スタンド中西部配 經濟部燃料課燃料係中西部配送基地

萩原 茂孝 燃料係山形スタンド中西部配 經濟部燃料課燃料係中西部配送基地

本林 嘉夫 燃料係聖南スタンド兼聖南スタンド 經濟部燃料課燃料係燃料センター聖南

花岡 良子 燃料係聖南スタンド兼聖南スタンド 經濟部燃料課燃料係燃料センター聖南

中嶋 正吾 燃料係聖南スタンド兼聖南スタンド 經濟部燃料課燃料係燃料センター聖南

川手筑北配送センター (四賀川手配送基地)

氏名 新任部署 前任部署

【LPガス入住設課】

- 小口 隆弘 LPガス設係川手西販売所調査役 經濟部燃料課燃料係燃料センター聖南
- 大久保和彦 LPガス係LPガスセンター 經濟部LPガス住設課LPガス係川手西販売所
- 大月 謙 LPガス住設係塩尻LPガス販売所 經濟部LPガス住設課LPガス係LPガスセンター
- 山崎 智信 LPガス入住設係筑北販売所 經濟部LPガス住設課燃料センター聖南販売係
- 林 栄司 LPガス入住設係 經濟部LPガス入住設課耐久電気係
- 清水 孝素 筑北販売所 經濟部LPガス入住設課燃料センター聖南

島内支所

- 二木 茂仁 金融共済課長 島内支所金融共済課長代理係事務取扱
- 古田 守二 金融共済係事務取扱(審査役) 波田支所金融共済課金融共済係長共済担当
- 関 玲子 金融共済課涉外係 四賀支所金融共済課金融共済係
- 上條 裕也 金融共済課涉外係 広丘支所金融共済課涉外係

島立支所

- 落合 功治 金融共済課長 島立支所金融共済課係長事務取扱
- 宮坂 伸佳 金融共済課金融共済係長 島立支所金融共済課金融共済係
- 清沢 将悟 金融共済課涉外係 笹賀支所金融共済課涉外係

新村支所

- 大槻 和仁 支所長兼組合員課長兼經濟部企 經濟部企画サービスマ課長兼生 産サービスマ課生活購買センター長
- 宇留賀 宏 金融共済課長 芳川支所金融共済課係長事務取扱
- 柳澤 和也 金融共済係事務取扱(審査役) 新村支所金融共済課金融共済係長
- 百瀬 惇矢 金融共済課涉外係 聖南支所金融共済課金融共済係

氏名 新任部署 前任部署

和田新宮農生活課

- 吉澤 幸恵 係長事務取扱(審査役) 和田新宮農生活課當農生活係長
- 中澤 昌功 當農生活係新村駐在 和田新宮農生活課當農生活係新村支 所組合員課新村地域交流センター

和田支所

- 小松 博幸 支所長兼組合員課長 當農部野菜特産課長兼花卉センター長兼 野菜指導センター指導者冷庫センター長
- 上石 浩二 金融共済課係事務取扱(審査役) 和田支所金融共済課金融共済係長

神林支所

- 松澤 邦臣 支所長兼組合員課長 塩尻支所金融共済課長
- 島田まゆみ 金融共済課長 塩尻支所金融共済課長代理係事務取扱
- 戸塚 正樹 金融共済課涉外係(調査役) 神林支所金融共済課涉外係
- 保苅 圭祐 金融共済課涉外係 芳川支所金融共済課涉外係

笹賀支所

- 村上 秀俊 支所長兼組合員課長 女鳥羽支所長兼組合員課長
- 手塚 俊樹 金融共済係事務取扱(審査役) 広丘支所金融共済課
- 明田 真典 金融共済課涉外係 女鳥羽支所金融共済課涉外係

芳川支所

- 北原 達哉 金融共済課金融共済係長 松本支所金融共済課涉外係
- 太田 稜翔 金融共済課涉外係 今井支所金融共済課涉外係
- 塩原 綾香 金融共済課涉外係 女鳥羽支所金融共済課金融共済係

中山寿支所

- 波多腰文人 支所長兼組合員課長兼中山地域交流セ ンター長兼内地域交流センター長 金融部事務統括課長
- 矢久保穂高 金融共済課(審査役) 中山寿支所金融共済課金融共済係長

氏名 新任部署 前任部署

女鳥羽支所

- 先達 功 金融共済課金融共済係長 聖南支所金融共済課涉外係
- 山岸 将也 金融共済課涉外係(調査役) 広丘支所金融共済課涉外係
- 杵淵 拓実 金融共済課涉外係 松本支所金融共済課涉外係
- 森田 圭一 當農生活課生産資材担当係長 山形支所當農生活課當農生活當農相談係

今井支所

- 根本 直幸 支所長兼組合員課長 今井支所金融共済課長
- 小林 由子 金融共済課長 島立支所金融共済課長
- 小林 俊文 金融共済課涉外係(調査役) 麻績支所金融共済課金融共済係
- 野村 宏樹 金融共済課涉外係 中山寿支所金融共済課涉外係
- 長幅 俊伸 當農生活課野菜指導センター女鳥羽野 菜特産指導係長兼サービスマ課 野菜特産指導係長兼サービスマ課

山辺支所

- 山口 頼彦 支所長兼組合員課長兼入山辺 地域交流センター長(審査役) 中山寿支所長兼組合員課長兼中山地域交流セ ンター長兼内地域交流センター長
- 竹林咲也佳 金融共済係事務取扱(審査役) 広丘支所金融共済課係長事務取扱
- 太田 大貴 金融共済課涉外係 新村支所金融共済課涉外係
- 西山 匠 金融共済課涉外係 島立支所金融共済課金融共済係

今井支所

- 御子柴 優 金融共済課長 山形支所金融共済課長代理係事務取扱
- 横山宗一郎 金融共済課涉外係 広丘支所金融共済課涉外係
- 新井 優樹 當農生活課課長代理JA 今井支所當農生活課JA ファーム今井店長
- 吉田 知宏 當農生活課果実指導センター 今井支所當農生活課果実指 導センター今井果実指導係

氏名 新任部署 前任部署

波田支所

柳澤 建 金融担当を解く 波田支所金融共済課金融共済係長金融担当
中原 翼 金融共済課金融共済係 共済部業務課業務係
伊藤 翔太 金融共済課渉外係 島立支所金融共済課渉外係
塚原 佑弥 金融共済課渉外係 四賀支所金融共済課金融共済係
田中 真人 営農生活課長兼野菜指導 女鳥羽支所営農生活課野菜指導センター女鳥羽
センター波田センター長 野菜指導係事務取扱兼センターリーダー
久田 卓 営農生活課営農生活係長 営農部産材産課生資材産係産係事務取扱

山形支所

古田 修一 金融共済課係長事務取扱(審査役) 金融部融資課債権回収担当波田駐在
白田 麻里 金融共済課金融共済係(調査役) 広丘支所金融共済課金融共済係
神澤 翔太 金融共済課渉外係 島内支所金融共済課渉外係
高木 直樹 営農生活課係長事務取扱兼資 山形支所営農生活課営農生
材渉外(審査役) 活係長兼資材渉外

明科支所

上條 智紀 営農生活課野菜指導センター山形支所 山形支所営農生活課野菜指導センター山
形支所事務取扱兼センター審査役 形野支所特産指導係長兼センターリーダー
丑山 真希 金融共済課係長事務取扱(審査役) 金融部貯金課
岡宮 裕基 金融共済課渉外係(調査役) 明科支所金融共済課渉外係

生坂支所

宮下 智一 係長 朝日支所組合員課組合員係
上條 浩司 渉外係(調査役) 山形支所金融共済課渉外係

氏名 新任部署 前任部署

麻績支所

宮入 宜文 坂井地域交流センター 麻績支所長兼組合員課長兼白向ふれあいセン
ター長兼坂井地域交流センター長
宮下 剛志 組合員課組合員係白向ふれあいセンター 坂井地域交流センター
関森 伊織 営農生活課園芸指導センター麻績 麻績支所営農生活課園芸指
導係長兼センターリーダー 導センター麻績果実指導係
中條 健太 営農生活課園芸指導セン 女鳥羽支所営農生活課野菜指導セン
ター麻績野菜特産指導係 ター女鳥羽野菜特産指導係

聖南支所

降旗 寛 金融共済課金融共済係兼 生坂支所渉外係
安心サポート(調査役)

朝日支所

田村 駿弥 金融共済課渉外係 中山寿支所金融共済課渉外係
赤羽 泰彦 組合員課組合員係 塩尻支所金融共済課金融共済係兼安心サポ
ーター(調査役)
萩原 洋紀 金融共済課係長事務取扱考 朝日支所金融共済課金融共
済係長渉外担当

武井 貴史

金融共済課金融共済係兼安心
サポート(調査役) 済係

長谷川 亮

金融共済課渉外係 島内支所金融共済課渉外係

松本支所

田中 泰 金融共済課長 金融共済部企画推進課渉外インストラクター
丸山 竜矢 金融共済課渉外係 女鳥羽支所金融共済課渉外係
篠原 直志 金融共済課渉外係 神林支所金融共済課渉外係
赤羽 龍汰 金融共済課渉外係 波田支所金融共済課金融共済係

氏名 新任部署 前任部署

塩尻支所

岡田 武士 斎穂稲産課塩尻地域交流センター塩尻地 塩尻支所兼組合員課兼塩尻地域交流センター長兼
鹽尻センター兼北野地域交流センター長 鹽尻地域交流センター長兼北野地域交流センター長
中澤 智典 金融共済課長 新村支所金融共済課長
両角 晃明 金融共済課係長事務取扱(審査役) 山辺支所金融共済課係長事務取扱
手塚 和明 金融共済課金融共済係長 聖南支所金融共済課金融共
済係兼安心サポート

伊藤 大司

成田 正輝

青木 健太

田中 陵

塩尻支所

藤原 章弘 金融共済課長 金融部共済部企画推進課長
高木 明栄 金融共済課係長事務取扱(審査役) 広丘支所金融共済課
中嶋 弥生 金融共済課金融共済係(調査役) 塩尻支所金融共済課渉外係
伊藤 健太 金融共済課渉外係(調査役) 広丘支所金融共済課渉外係
加藤 貴広 金融共済課渉外係(調査役) 波田支所金融共済課渉外係
久保 和広 金融共済課渉外係 塩尻支所金融共済課金融共済係兼安心サポ
ーター
大野 智裕 金融共済課渉外係 山辺支所金融共済課渉外係

## 2024ゴールデンウィーク(4月27日~5月6日) 期間中の営業のご案内

■ 一般業務
■ 金融窓口業務
期間中土日・祝日休業

### ■生産資材窓口

支所	4月27日(土)	4月28日(日)	4月29日(月)	4月30日(火)	5月1日(水)	5月2日(木)	5月3日(金)	5月4日(土)	5月5日(日)	5月6日(月)
あぐり資材センター和田	8:45~17:00									
あぐり資材センター寿	8:45~12:00				8:45~17:00			8:45~12:00		
あぐり資材センター山辺	8:45~12:00				8:45~17:00		8:45~12:00	休業	8:45~12:00	
JAファーム今井	8:45~18:00									
波田	8:45~12:00	休業			8:45~17:00		休業	8:45~12:00	休業	
山形	8:45~12:00	休業	8:45~12:00		8:45~17:00		8:45~12:00	休業	8:45~12:00	
あぐり資材センター川手	休業				8:45~17:00		8:45~12:00			
あぐり資材センター筑北	8:45~12:00	休業			8:45~17:00		8:45~12:00			
朝日	8:00~17:00									
塩尻	8:45~12:00				8:45~17:00		8:45~12:00			

※島立、神林、笹賀、芳川、女鳥羽、四賀、松本支所営農生活課は平日のみ営業(8:45~17:00)

### ■給油所・灯油配送

給油所・配送基地名	4月27日(土)	4月28日(日)	4月29日(月)	4月30日(火)	5月1日(水)	5月2日(木)	5月3日(金)	5月4日(土)	5月5日(日)	5月6日(月)	
セルフ	臨空	7:00~21:00									
	島内	7:00~22:00									
	今井	7:00~20:00									
	北小野	7:00~20:00									
フルサービス・配送	麻績	7:00~19:00	8:00~17:00		7:00~19:00			8:00~17:00			
	波田	7:30~19:00									
	笹賀	8:00~18:00	休業			8:00~18:00		休業			
	朝日	8:00~18:00	休業			8:00~18:00	8:00~17:00 (農繁期対応)	休業	8:00~17:00 (農繁期対応)		
	山辺(東部配送)	8:30~17:30	休業			8:30~17:30 (農繁期対応)		休業	8:30~17:30 (農繁期対応)		
	山形(中西部配送)	7:30~18:30	7:30~13:00	7:30~17:00		7:30~18:30		7:30~17:00	7:30~13:00	7:30~17:00	
	聖南(川手筑北配送)	8:00~17:00				8:00~18:00	休業		8:00~17:00		
	片丘(塩尻配送)	8:30~17:00	休業	9:00~13:00		8:30~17:00		9:00~13:00	休業	9:00~13:00	

### ■JAバンクATMサービス

モード	4月29日(月)	4月30日(火)	5月1日(水)	5月2日(木)	5月3日(金)	5月4日(土)	5月5日(日)	5月6日(月)
長野県JAバンクのATM	祝日	平日	平日	平日	祝日	祝日	日曜	祝日
長野県外のJAバンクATM	×	○	○	○	○	○	○	○
セブン銀行ATMでのお引出し・お預入れ	×	○	○	○	○	○	○	○
イーネット(ファミリーマート等)でのお引出し・お預入れ	×	○	○	○	○	○	○	○
ローソン銀行ATMでのお引出し・お預入れ	×	○	○	○	○	○	○	○
その他提携金融機関ATMでのお引出し	×	○	○	○	○	○	○	○
デビットカードサービス	×	○	○	○	○	○	○	○
JAネットバンク(個人)	○	○	○	○	○	○	○	○
JAネットバンク(法人)	○	○	○	○	×	×	×	○

※稼働日・稼働時間は、ATMにより異なりますので、各ATMの稼働時間表示等でご確認のうえご利用ください。  
 ※セブン銀行ATM・イーネットATM(ファミリーマート等)・ローソン銀行ATM・その他提携金融機関ATMでのお取引の場合、5月3日~5月6日のご利用手数料は日曜・祝日扱いとなります。  
 ※4月29日は、ペイジー収納サービスでの税金および公共料金等のお支払は利用できません。また、お振込みについては翌営業日扱いとなります。

### ■自動車

支所	4月27日(土)	4月28日(日)	4月29日(月)	4月30日(火)	5月1日(水)	5月2日(木)	5月3日(金)	5月4日(土)	5月5日(日)	5月6日(月)
自動車センター松本、 工機センター波田・筑北・塩尻	※緊急対応		休業		8:30~17:30				休業	

### ■農産物直売所

期間中無休

※店舗ごと営業時間が異なりますので、詳しくは各店舗へお問い合わせください。

### ■農業機械

下記期間中は、土日、祝日も修理対応いたします。

5月3日(金)~18日(土)

営業時間 8:30~17:30

#### ●主拠点

農機センター松本 ☎26-3080

(島内・島立・芳川・中山寿)  
(女鳥羽・山辺・松本地区)

農機センター山形 ☎98-3153

(新村・和田・神林)  
(笹賀・今井・山形)

工機センター筑北 ☎67-2081

(明科・生坂・四賀・麻績・聖南地区)

#### ●サブセンター

工機センター塩尻 ☎54-0010

(塩尻・広丘地区)

工機センター波田 ☎92-2277

(波田地区)

農機センター朝日 ☎99-2714

(朝日地区)



## 緊急連絡先

市外局番は全て0263となります

■自動車共済事故受付(24時間・365日)  
☎0120-258931

■プロパンガス(24時間対応)  
☎26-3015

■葬儀(24時間受付)  
JA虹のホール 芳川:☎85-0022  
岡田:☎45-0700  
はた:☎92-3414  
筑北:☎67-1155  
塩尻地区葬祭直通携帯:090-4833-5040



■CDカード(キャッシュカード)  
夜間・休日事故受付  
☎0120-024040

■JAカード(クレジットカード)事故受付  
☎0120-159674(24時間対応)

■ENEOSカード(クレジットカード)  
紛失・盗難受付(24時間・365日)  
TS3(トヨタファイナンス)  
☎052-239-2811

NICOS(三菱UFJニコス株)  
☎0120-159674

## くらしの連絡先

■灯油の定期配送  
山辺スタンド東部配送センター ☎36-5206  
山形スタンド中西部配送センター ☎98-2323  
聖南スタンド川手筑北配送センター ☎66-3939  
片丘スタンド塩尻配送センター ☎52-0346

■料理の注文  
支所営農生活課  
■JAまごころ宅配の注文変更・休止など  
生活購買センター  
☎0120-157118

■塩尻支所くらしのセンター  
(塩尻地区葬儀含む) ☎53-5350  
■家電製品の注文・修理  
LPガス住設課 ☎26-3015

## CATV テレビ松本

毎日放送中!! JAお知らせ番組(15分)  
「JA松本ハイランド情報」  
6:45、7:30、12:00、18:30、23:30  
※変更となる場合があります

JAのホットな話題をお茶の間に!  
JA企画番組「JAグリーントイム」  
毎月第一週(日曜を除き毎日放送各15分)  
※変更となる場合があります  
9:30、13:30、18:30、22:30

## 米・KOME通信

令和5年産米の出庫状況  
(令和6年3月26日現在)

集荷数量 199,659.5俵  
出庫数量 62,472.0俵  
出庫率 31.3%

## JAカレンダー

4月17日～5月17日

※感染症のまん延などにより、中止・延期とさせていただきます。

### ■くらしを応援! みんなの相談会

4	18日(木)	年金相談会(笹賀支所、9:30～15:30)
	24日(水)	土地建物相談会(グリーンパル東館1階、13:30～16:30、要予約)
	25日(木)	年金相談会(山辺支所、9:30～15:30)
5	8日(水)	土地建物相談会(広丘支所、13:30～15:00、要予約)
	9日(木)	年金相談会(今井支所、9:30～15:30)
	10日(金)	年金相談会(聖南支所、9:30～15:30)
	14日(火)	年金相談会(片丘地域交流センター、9:30～15:30)
	16日(木)	年金相談会(波田支所、9:30～15:30)

お問い合わせ 土地建物相談会は資産相談課 ☎88-1314  
土地建物相談会 塩尻地区の方は広丘支所駐在 ☎53-4781  
年金・相続相談はねんきん・そうぞく相談センター ☎46-1562  
年金相談会は各支所金融共済課(年金相談会へ出席される場合は事前にご予約ください)

### ■お気軽にお越しください! JAおすすめイベント

4	29日(月)	苗物市(朝日支所ハイテク野菜苗生産工場隣ガラスハウス9:00～15:00、～3日まで) 苗物市(あぐり資材センター寿、9:00～12:00)
	1日(水)	苗物市(島内支所、9:00～13:00) 主催:島内農産物直売所
5	3日(金)	苗物市(あぐり資材センター和田、9:00～15:00) 苗物市(あぐり資材センター川手前、9:00～14:00)
	4日(土)	苗物市(筑北ライスセンター前、8:30～15:00) 苗物市(あぐり資材センター和田、9:00～12:00) 苗物市(朝日支所ハイテク野菜苗生産工場隣ガラスハウス、9:00～12:00、～5日まで)
	5日(日)	苗物市(聖南支所前、8:30～12:00)
	6日(月)	苗物市(山辺ぶどう集荷所、8:30～12:00)

### ■組合員組織・生産部会などの予定

4	24日(水)	青色申告会第32回通常総会
5	2日(木)	中信JA園芸推進協議会総会

## JAファーム今井だより

セールのお知らせ

GWガーデニング&野菜苗を植えようセール!

4月27日(土)～5月6日(月)

野菜苗大放出! JAが誇る「キュウリ」・「トマト」・「ナス」など数多くの品種が盛りだくさん。野菜栽培に必要な各種資材取り揃えております!

お問い合わせ JAファーム今井 ☎59-1088 営業時間 8:45～18:00(無休)  
※棚卸日除く(4月～10月)

## 山辺ワイナリーだより

桜花満開のうるわしい春の日、ロゼワインでお花見いかがでしょうか?  
桜の宴、ロゼワインで盛り上がること間違いなし!

松本ブレンド 価格:1,980円

お問い合わせ 山辺ワイナリー ☎32-3644

営業時間 8:30～17:00 ※レストランマリアージュは10:00～、不定休



旬・感  
グッキング

## アスパラガスのひき肉巻き焼き

### 材料(2人分)

アスパラガス	4本
豚ひき肉	200g
玉ねぎ(小さめ)	半分
A 卵	1個
パン粉	大さじ5
塩、こしょう	適量
ピザ用チーズ	適量

### ソース

ウスターソース	大さじ2
ケチャップ	大さじ2
※同量を混ぜる	

### 作り方

- ①アスパラガスは下3分の1くらいをピーラーで皮をむいて、半分に切る。玉ねぎはみじん切りにする。
- ②ボールにAを入れよく混ぜて8等分にし、アスパラガスに巻きつける。
- ③フライパンにサラダ油を入れ、中火で転がしながら火が通るまで焼く。
- ④フライパンに4本残りピザ用チーズのをせ蓋をして、とろけるまで焼く。焦げ目がつくようオーブントースターに移して焼いてもよい。

### アスパラガスの主な栄養素と効果

カロテンやビタミンC、E、B群が多い緑黄色野菜。疲労回復やスタミナ増強に効果のある、アスパラギン酸も多く含まれている。穂先に含まれるルチンは、毛細血管を丈夫にする働きがあり、血圧を下げる効果がある。

今月の  
レシピ提案者

作り方動画



和田・中 中野 知恵子さん

栄養たっぷりなアスパラに、お肉を使いボリュームを加えることでさらにおいしく食べられる一品です。大根おろしとポン酢でサッパリ和風にしたリ、ハーブソルトなどで手軽にお好みの味を楽しむことができます。



## 松本ハイランド農業協同組合

〒390-8555 長野県松本市南松本1-2-16 TEL.0263-26-1400 FAX.0263-27-6621  
<https://www.ja-mijian.or.jp/> [✉kouhou@mhl.nn-ja.or.jp](mailto:kouhou@mhl.nn-ja.or.jp)

国産農産物を大切に!

スマートフォンで  
アクセス